

# Stern-Stunden. Germanistik zwischen Wirtschaftsuniversität und Raumfahrtforschung – ein Selbstversuch

Prof. Dr. Ulrike Landfester  
Universität St. Gallen (HSG)

# Stern-Stunden – Möglichkeiten einer Wegleitung

1. Through the Wilderness: **Die  
Notwendigkeit der Laufbahnplanung**
2. In the Wilderness: **Der Umgang mit  
Institutionen**
3. Claiming the Wilderness: **Die  
gesellschaftliche Positionierung der  
Geisteswissenschaften**
4. Reframing the Wilderness: **Die Bedeutung  
transdisziplinärer  
Kommunikationskompetenzen**

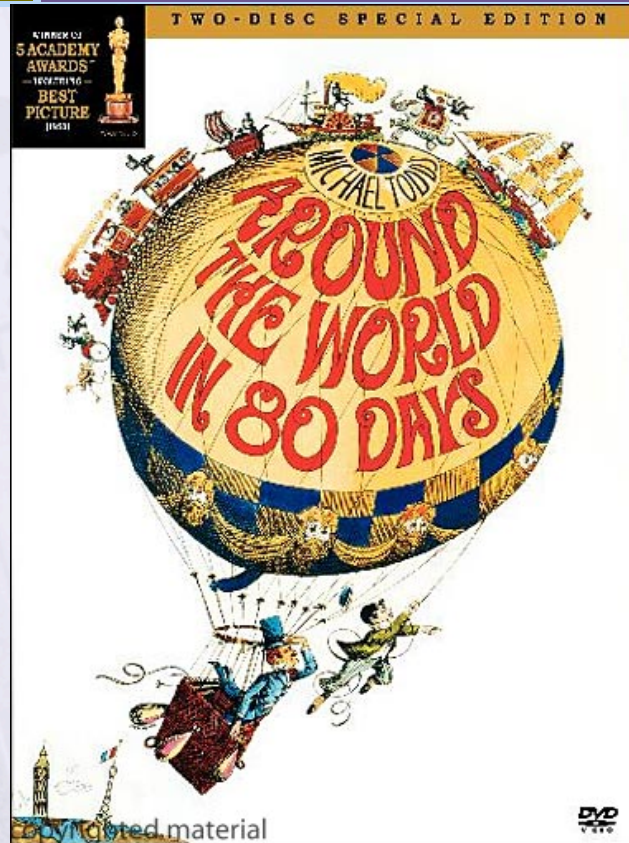
# Germanistik zwischen Wirtschaftsuniversität und Raumfahrtforschung - ein Selbstversuch

- **Universität St. Gallen (HSG):**
  - Seit Sept. 2003 Ordinariat für Deutsche Sprache und Literatur
  - Seit Februar 2011 Prorektorat für Internationale Zusammenarbeit und regionale Verankerung
- **Schweizerischer Nationalfonds (SNF):**
  - Seit März 2004 Mitglied der Abt. 1 des Forschungsrats
  - Seit April 2008: Präsidentin des Fachausschusses für Internationale Zusammenarbeit / Specialized Committee for International Cooperation
  - Seit Mai 2009: Vizepräsidentin des Forschungsrates
- **European Science Foundation (ESF):**
  - Seit Mai 2006 Mitglied des Standing Committee for the Humanities
  - Seit März 2010 Mitglied der Core Group des SCH
- **European Space Policy Institute (ESPI):** Seit September 2008 Mitglied des Advisory Board

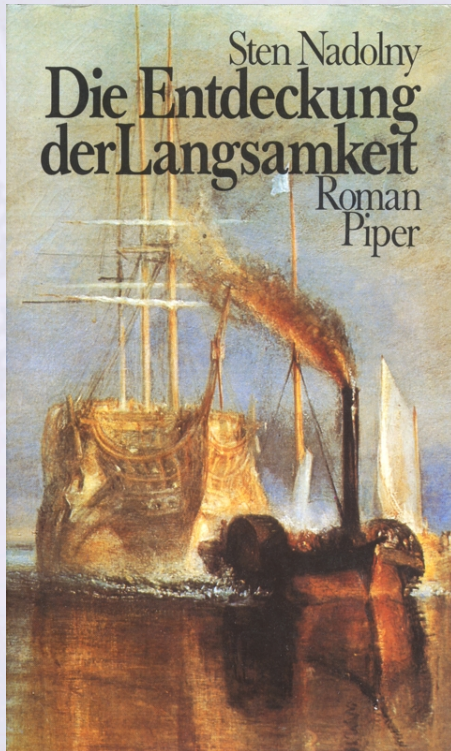
# 1. Laufbahnplanung: Das Modell Odysseus



# 1. Laufbahnplanung: Das Modell Phileas Fogg



# 1. Laufbahnplanung: Das Modell John Franklin/Sten Nadolny



Datum



Autor

# 1. Laufbahnplanung

- ▶ Strategisches Zielbewußtsein
- ▶ Lust am Weg
- ▶ Gier nach Entdeckungen
- ▶ Unternehmergeist
- ▶ Proaktive Reaktionskompetenz

## 2. Institutionen

- ▶ Institution Universität: Maschine oder Muttertier?
- ▶ Nationale und internationale Förderinstitutionen: Dickicht oder Dienstleistungsbetrieb?



## 2. Institution Universität: Maschine oder Muttertier?

Zwischen Neuer Nützlichkeit und Freiheit der Forschung: „universitas“ heute

- ▶ Strukturelle Defizite der Maschine: Mangelnde Nachwuchssicherung im Mittelbaubereich
- ▶ „alma mater“: Der fatale Sog der institutionellen Infantilisierung

## 2. Nationale und internationale Förderinstitutionen: Dickicht oder Dienstleistungsbetrieb?

### Der Black Box-Faktor: Intransparenzen in der geisteswiss. Forschungsförderung

- Die Meßbarkeit geisteswissenschaftlicher Qualität und das ESF-Projekt „European Research Index for the Humanities“ (ERIH, 2001-2011)
- Das Terminator-Syndrom: Diskursfallen internationaler „peer review“-Verfahren
- „Wir sind anders“: Probleme der GeiWiss. im metadisziplinären „diversity management“

## 2. Nationale und internationale Förderinstitutionen: Dickicht oder Dienstleistungsbetrieb?

### Wissenschaftspolitik mit Unbequemlichkeitskoeffizient:

- SNF: Das Mobilitätsproblem in der internationalen Qualifikationskonkurrenz
- ESF: Transdisziplinäres Teambuilding als Qualitätskriterium geisteswissenschaftlicher Forschung
- EC (Framework Programmes): Koppelung GeiWiss / IT für *Horizon 2020*

## 2. Nationale und internationale Förderinstitutionen: Dickicht oder Dienstleistungsbetrieb?

### Maßnahmen zur Optimierung des Erfolgs von Förderungsgesuchen:

- Ausbau und Explikation der Track Record-Präsentation
- Klare Darstellung von Sujet, Arbeitshypothese und Methodik
- Team building-Reflexion
- Kreative Identifikation von „windows of opportunity“ in Programmausschreibungen
- Minimierung der Bereitschaft zu narzißtischer Gekränktheit durch Ablehnungen

# 3. Positionierung der Geisteswissenschaften im gesamtgesellschaftlichen Kontext

28. Oktober 2011:  
**An Open Letter to the  
European Commissioner  
for Research and  
Innovation,  
Máire Geoghegan-Quinn**

(net4society, ALLEA,  
ECHIC, ESF)

Aktuell: > 28 000  
Unterschriften

**Making research work: SSH challenges  
for Framework Programme Horizon 2020 and beyond**  
*"Understanding Europe in a global context  
- transitions towards innovative and inclusive societies"*



An Open Letter to the European Commissioner for Research and Innovation,  
Máire Geoghegan-Quinn

Horizon 2020: Social Sciences and Humanities research provides vital insights for the future of Europe

A policy-oriented European research programme such as Horizon 2020 must have at its heart the needs of Europe's diverse and complex societies. It must enable European societies to understand and to adapt to current and future transitions – in culture, in demography, in the economy, in the environment, in technology etc. – and to develop creative responses. It must generate new knowledge and enrich democratic debates about societal choices.

While for many questions, natural, human and social sciences need to join forces, there are also important societal and economic transformations, which can be described as Social Sciences and Humanities (SSH)-centered challenges: they regard areas as diverse as education, gender, identity, intercultural dialogue, media, security, social innovation, to name but a few.

Similarly, only SSH research can address many of the key behavioural changes and cultural developments which provide the backdrop to the EU's current approach to "Tackling Grand Societal Challenges", such as for example changing mindsets and lifestyles, models for resilient and adaptive institutions, or the evolving position of Europe in a global context.

A diverse and European-minded SSH research environment can offer those analyses, insights and tools that are necessary to critically explore opportunities for and assess threats to sustainable societies.

The undersigned therefore request the inclusion of:

- a substantial and independent SSH-centered research programme (Challenge "Understanding Europe ...") into the new Framework Programme Horizon 2020;
- SSH-research into the programme development and implementation of all other Grand Societal Challenges, such as climate change, energy, food, health, security, or transport;

Daring to shape the Europe of the future does indeed require some bold decision. In the immediate context of the new Framework Programme Horizon 2020 the requirements are:

- for the Challenge "Understanding Europe...": a dedicated budget of 5 Bn. Euro;
- for the diversity of approaches: a deliberate effort to involve in policy-relevant programmes leading SSH research from across the whole of Europe and beyond;
- for the sustainability of the research thus supported: involve diverse and forward-looking perspectives from different cultures, backgrounds and schools of thought to stimulate critical reflections and to better anticipate future societal challenges.

We are convinced that the European Commission and the European Parliament as well as national governments and parliaments will agree that a climate of sustainable and inclusive innovation in Europe can only be established, if European societies are conscious of their opportunities and constraints – this knowledge is generated by Social Sciences and Humanities research.

We are looking forward to building a European Research and Innovation Area where constructive exchanges mutually enrich society, policy and scientific research.

### 3. Positionierung der Geisteswissenschaften im gesamtgesellschaftlichen Kontext

While for many questions, natural, human and social sciences need to join forces, there are also important societal and economic transformations, which can be described as Social Sciences and Humanities (SSH)-centered challenges: they regard areas as diverse as education, gender, identity, intercultural dialogue, media, security, social innovation, to name but a few.

Similarly, **only SSH research can address many of the key behavioural changes and cultural developments which provide the backdrop to the EU's current approach to "Tackling Grand Societal Challenges", such as for example changing mindsets and lifestyles, models for resilient and adaptive institutions, or the evolving position of Europe in a global context.**

### 3. Positionierung der Geisteswissenschaften im gesamtgesellschaftlichen Kontext

Máire Geoghegan-Quinn : "The future of Social Sciences and Humanities in Horizon 2020" Speech at the British Academy London - 10 November 2011:

The European economy, and indeed the world economy, are facing threats that have not been seen for several generations. [...] We need the Social Sciences and Humanities to examine, interpret and understand these challenges and point us to answers.

**We cannot rise to the challenges facing Europe without deepening and updating our knowledge of the very economy, society and culture we live in, and without understanding Europe and its relationship with the rest of the world.**

**Let me [...] assure you that future funding at the European level will provide significant space for social sciences and humanities research.**

### 3. Positionierung der Geisteswissenschaften im gesamtgesellschaftlichen Kontext

- Gefühlter Istzustand: Bewußtsein der Selbstevidenz gesellschaftlichen Mehrwerts geisteswissenschaftlicher Forschung
  - Gründung der Universitäten Bologna, Prag, Paris 11./12. Jh.: Überregionales Management von Staatsgebilden mit „artes liberales“
  - Humboldt`sche Universitäten des 19. Jh.: GeiWiss als Sachwalter nationalkulturellen Erbes zur politischen Bindung der Trägergemeinschaften



### 3. Positionierung der Geisteswissenschaften im gesamtgesellschaftlichen Kontext

- Realpolitischer Istzustand:
  - Wirtschaftskrise seit 2008: Potenzierung des finanziellen Drucks auf GeiWiss
  - Institutionalisierte Zerfall der Humboldt'schen Einheit von Forschung und Lehre
  - Überspezialisierung als professionelles Qualitätsmerkmal geiwiss. Nachwuchses
  - Terminologische Hermetisierung geiwiss. Wissenszuwachses

### 3. Positionierung der Geisteswissenschaften im gesamtgesellschaftlichen Kontext

- Realpolitischer Istzustand:
  - Wirtschaftskrise seit 2008: Potenzierung des finanziellen Drucks auf GeiWiss
  - Institutionalisierte Zerfall der Humboldt'schen Einheit von Forschung und Lehre
  - Überspezialisierung als professionelles Qualitätsmerkmal geiwiss. Nachwuchses
  - Terminologische Hermetisierung geiwiss. Wissenszuwachses

### 3. Positionierung der Geisteswissenschaften im gesamtgesellschaftlichen Kontext

#### **Maßnahmen zur gesellschaftlichen und politischen Reintegration des Mehrwerts geiwiss. Forschung:**

- Terminologische Enthermetisierung der Forschungsergebnisse, i.e. Förderung der Fähigkeit zur gesamtgesellschaftlich wahrnehmbaren Wissenschaftskommunikation
- Terminologische Enthermetisierung der geiwiss. Legitimationsdiskurse:
  - **The Social Sciences and the Humanities - use it don't lose it.**  
Position Paper from DEA (Danmarks Erhvervsforsknings Akademi),  
28.9.2011.
- **Aktives politisches Lobbying der Geisteswissenschaften für ihre  
Stellung im Gesamtkontext der Globalisierungsentwicklung**

## 4. Transdisziplinäre Kommunikationskompetenz

„no expert disciplines“:  
Geisteswissenschaften  
im disziplinären  
Klassenkampf am  
Beispiel des ESF/  
COST-Projekts  
**RESCUE**



The poster for the RESCUE foresight initiative features the logos of the European Science Foundation (ESF) and COST at the top left. The main title is "RESCUE foresight initiative" in orange, with the subtitle "Responses to Environmental and Societal Challenges for our Unstable Earth" below it. The central text reads "ESF-COST 'Frontier of Science' Initiative & ESF Forward Look" and "developed after a request from the French CNRS", with the dates "September 2009 – October 2011". A central graphic shows a globe held by two hands, with a vertical bar to its left containing the text "Earth", "Environment", and "Humanity" flanked by brackets. To the right of the globe is a small image of hands holding a globe. At the bottom right, the website "www.esf.org/rescue" and email "fl-rescue@esf.org" are listed. The footer contains the full names of ESF and COST.

ESF – European Science Foundation    COST – European Cooperation in Science & Technology

## 4. Transdisziplinäre Kommunikationskompetenz

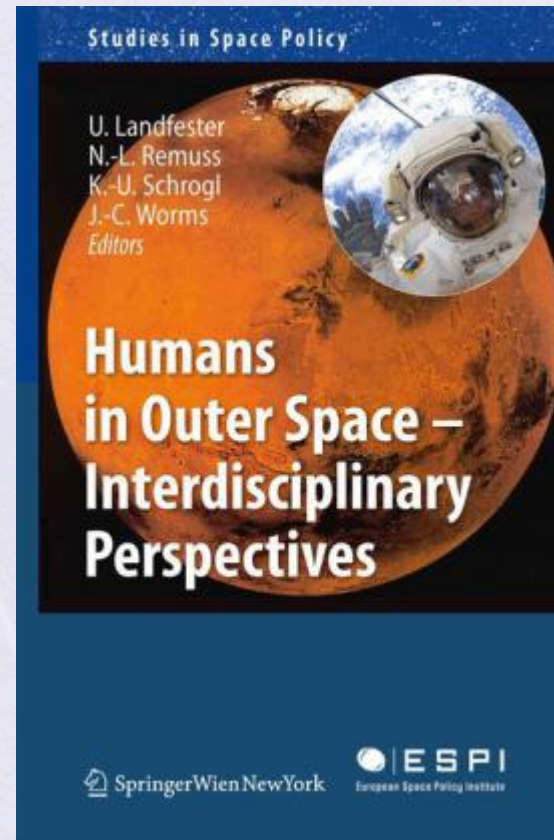
„regional ontologies“ versus  
Kulturkompetenz:

die vier Schlüsselkonzepte „textuality“,  
„fictionality“, „rhetoricity“ und „historicity“  
am Beispiel des Projekts

**Cultural Literacy in Contemporary  
Europe.** Science Policy Briefing ESF /  
COST (under Review).

## 4. Transdisziplinäre Kommunikationskompetenz: Stern-Stunden

**Human in Outer  
Space** (HiOS),  
interdisziplinäre  
Workshop-Reihe  
ESF/ESPI, 2006 ff



## 4. Transdisziplinäre Kommunikationskompetenz

Maßnahmen zur Positionierung der Geisteswissenschaften im Feld der „Grand Challenges“ :

- Wissenschafts- und bildungspolitisches Lobbying für festgelegte GeiWiss-Budgets in der internationalen Wissenschaftsförderung
- Optimierung der geisteswissenschaftlichen Wissenschaftskommunikation
- Integration der geistes- und sozialwissenschaftlichen Bildungspotentiale in die Curricula sämtlicher universitärer Disziplinen
- Integration der Bildungspotentiale der „hard sciences“ in die Ausbildungscurricula der geisteswissenschaftlichen Forschung und Lehre

## Stern-Stunden – Möglichkeiten einer Wegleitung: ... und was ist da für Sie drin?

- Planen Sie Ihre Karriere, indem Sie kurzfristig opportune, mittelfristig disziplinar sinnvolle und langfristig wissenschaftspolitische Zielführungen mit- und gegeneinander abwägen;
- Betreiben Sie Ihre disziplinäre Spezialisierung im Wissen um die faktisch global sich vollziehende Ent- oder doch Redisziplinierung der Wissenschaften;
- Nutzen Sie die „windows of opportunity“ für die Geisteswissenschaften in jedem national oder international ausgeschriebenen Förderungsprogramm auch dann, wenn sie nicht unmittelbar auf Sie zugeschnitten erscheinen;
- Begreifen Sie die gesellschaftlich wie in der globalen „scientific community“ zunehmend lauter werdende Forderung nach der Darstellung des konkreten Mehrwerts Ihrer Forschung nicht als von finanziell oder politisch potenten Ignoranten lancierte Zumutung, sondern als produktive Herausforderung –

... und ...



... haben Sie Spaß dabei!

